

Els museus d'història de la cultura de Catalunya, porta oberta a la cultura i les formes de vida contemporànies

Josep Manuel Rueda

31/07/2024

Abstract

Darrerament s'ha produït en la nostra societat un intensificació dels discursos sobre inclusivitat, accessibilitat, sostenibilitat, multiculturalitat, diversitat social, gènere i respecte per tota mena d'opcions sexuals respectuoses amb les persones. En el món dels museus, la nova definició de museu de l'ICOM de Praga (2022) normalitza aquesta línia. A casa nostra, ja el 2014 l'elaboració del Pla de Museus posa l'accent en aquests conceptes. Paral·lelament, els museus han anat incorporant l'interès pel present, incorporant patrimoni contemporani i projectes de recerca en línia a la contemporaneïtat, un allau d'activitats... Aquest article constata com això s'està produint a Catalunya. Sense cap dubte, aquesta anàlisi s'haurà d'aprofundir. L'impacte social dels museus en tot el territori, des de grans ciutats fins a poblacions d'àmbit rural, converteix els museus en una bona eina d'introducció de nous conceptes.

A Catalunya hi ha pocs museus en què, en la seva denominació, consti la paraula *etnologia* o *antropologia*. Aquest fet no és inusual a casa nostra, i el contingut no es veu reflectit en l'enunciat. Per exemple, hi ha pocs museus denominats *ecomuseus*, però el seu cos teòric està present en moltíssims museus territorials. Passa el mateix amb els museus d'història cultural o d'antropologia cultural. Tanmateix, això no significa que l'evolució cultural i de les formes de vida de les comunitats no estigui ben representada en els nostres museus, sinó tot al contrari.

Una primera visió superficial, sobretot mirant els webs dels museus seleccionats, ens indicaria que l'anàlisi de la contemporaneïtat és poc present. Cal anar, però, uns passos endavant per veure com els nostres museus recullen les formes de vida, el pensament o la cultura contemporanis.

La manca d'un estudi que analitzi la presència d'aquesta realitat present m'ha portat a fer una primera i simple aproximació al tema. Metodològicament, els resultats que presentaré són discutibles, començant per la tria de museus seleccionats per fer l'estudi, i seguint pels criteris emprats per detectar la presència de la contemporaneïtat.

També hem de dir que els museus triats no representen el conjunt de la museologia del país. Són en certa manera l'elit dels museus catalans. Són l'elit, però no al mateix nivell que les grans infraestructures d'abast nacional, que no són només aquelles que la Llei de museus considera nacionals (Museu d'Arqueologia de Catalunya, que no porta la paraula nacional, el Museu Nacional de la Ciència i la Tècnica de Catalunya i el Museu Nacional d'Art de Catalunya, que sí que la porten). Hi ha uns museus que, de manera poc congruent, no són considerats nacionals per la Llei de museus, ni porten la paraula *nacional*, però que a afectes pràctics i funcionals ho són i hi exerceixen. Parlem del Museu d'Història de Catalunya i, en menor grau, del Museu Marítim de Barcelona. En definitiva, el nom en els nostres museus no fa la cosa.

A Catalunya tenim un grup de museus territorials que podríem anomenar d'etnologia, història o simplement museus de societat. Aquest museus solen respondre a uns estàndards de qualitat superior a la gran massa de museus i col·leccions del país. Els museus seleccionats formen part d'aquest grup. En podríem incorporar uns quants més, però la mostra ja és força representativa. Per altra banda, l'estudi de tots els museus amb aquesta característica temàtica hauria superat amb escreix l'abast i la intencionalitat d'aquest article. Es vol demostrar, sense entrar en un estudi de profunditat, que hi ha un grup de museus que tenen assumit el seu compromís amb la contemporaneïtat. En aquest sentit, la mostra és representativa.

En l'enquesta que es va presentar als museus, es tenien en compte diferents inputs. Primer, detectar els continguts dels discursos que estiguin en la línia del pensament contemporani d'arrel democràtica, que inclou temes de gènere, diversitat cultural de tota mena, inclusivitat i accessibilitat universal (cultural i social). Segon, entreveure si les museografies recullen aquesta contemporaneïtat. Tercer, observar si els museus recullen objectes del present. Quart, si documenten el present. Cinquè, saber si les activitats que fan tenen en compte els reptes que plantegen les nostres societats actuals, molt diverses. Finalment, saber si el seu interès per la cultura i les formes de vida contemporànies els ha portat a desenvolupar projectes de recerca en consonància a aquesta línia.

Per recollir aquesta informació es va elaborar una senzilla enquesta, que més que quantificar ítems volia esbrinar quin era el plantejament dels responsables dels museus en relació amb aquesta realitat. Per tant, a més de concretar les respostes, volíem recollir la línia discursiva del museu. I això darrer se'ls va demanar verbalment, per evitar una mera llista d'accions, que, si bé tenen interès, no són suficients per esbrinar el que es demanava.

Els equipaments que han participat són quinze: Museu d'Història de Catalunya, Museu Etnològic i de les Cultures del Món de Barcelona, Museu Marítim de Barcelona, Ecomuseu de les Valls d'Àneu d'Esterrí d'Àneu, Museu Etnològic del Montseny d'Arbúcies, Museu de la Pesca de Palamós, Museu de les Terres de l'Ebre d'Ampostà, Museu del Ter de Manlleu, Museu de la Mediterrània de Torroella de Montgrí, Musèu dera Val d'Aran de Vielha, Museus i col·leccions d'Olot, Vinseum Museu de les Cultures del Vi de Catalunya de Vilafranca del Penedès, Museu Terra de l'Espuga de Francolí, Museu de la Noguera de Balaguer i Museu Etnogràfic de Ripoll.

En principi, i segons el criteri de l'autor de l'article, la tria està basada en el coneixement de la realitat museística del país. Es volia els museus que responen a la línia de l'antropologia cultural i que tenen unes instal·lacions més sòlides. Alguns d'ells havien de ser-hi perquè gestionen xarxes de museus importants per a la mirada que volem analitzar, com el Museu Marítim, al voltant del qual s'articula la xarxa coneguda com *La mar de museus* o el Museu d'Història de Catalunya, al voltant del qual s'articulen dues xarxes territorials bàsiques per al país, com la dels museus d'història i els d'etnologia de Catalunya. Per altra banda, el Museu Etnològic i de les Cultures del Món de Barcelona és imprescindible des de l'òptica de l'antropologia cultural. Aquest museu, al meu entendre, hauria de ser o formar part del Museu Nacional d'Etnologia, si és que mai s'arriba a fer, o ser part fonamental del nou Museu Nacional d'Història que recull l'actual Pla de Museus i que hauria de reflectir la història cultural del país. Finalment, cinc d'ells formen part de l'Associació de Museus de Societat i Territori, actualment força desactivada, però el fet que s'autodefineixin com a museus de societat és una confirmació de la línia que segueixen. La resta són museus territorials que considero que responen als mateixos reptes.

Els resultats han estat interessants i intentarem exposar-los intel·ligiblement en aquest article. Tot i que l'aparença era que els museus viuen al marge de l'estudi del present a jutjar per la majoria de les seves museografies, en què traspua poc el present, o dels seus webs, que descriuen el museu, i les seves activitats a trets generals. Com intentaré fer evident a l'article, l'estudi revela que són fills del seu temps, i la cultura i formes de vida contemporànies hi són presents des de diferents vessants.

Les narratives

Les narratives, relats, *storytelling* o com es vulgui anomenar, dels museus seleccionats, que com hem dit són l'elit dels museus d'història cultural, responen als marcs discursius contemporanis. Tots ells tenen en compte l'accessibilitat universal, la inclusivitat, la diversitat cultural i cada vegada més intensivament les narratives de gènere. L'accessibilitat, la inclusivitat i la diversitat es practiquen a nivells dels diferents col·lectius de les seves societats. Els museus són permeables a les diferents classes socials, al gènere o transgènere, als migrants de

diferents cultures i races, o com a mínim aquesta és la seva intenció. L'èxit de les seves accions requereix un altre nivell d'anàlisi.

Aquests elements discursius, bàsics en la transformació de la societat contemporània, són tractats en tots els museus. Hi ha un tema que en tres museus no està tractat —la inclusivitat per motiu d'origen geogràfic (els migrants)— i en un sol cas no s'ha incorporat al discurs museològic el tractament de gènere. Per tant, està clar que la mirada de gènere és una pràctica habitual als nostres museus

S'especifiquen, tanmateix, altres relats com la sostenibilitat en tres casos, la memòria democràtica en una ocasió, la pandèmia (1), la incidència en l'economia local (1), les polítiques amb la gent gran (3). En un cas s'incideix en el discurs no centrat en les classes dirigents. També hi són presents la salut, i dins d'aquest apartat la demència (2), el paisatge, el canvi climàtic, la pèrdua de memòria i patrimoni, la violència d'estat, el patriarcat, la violència de gènere i les identitats híbrides. El ventall és molt ampli.

Per transmetre aquests conceptes, a banda del llenguatge museogràfic tradicional o expogràfic, s'utilitzen les audiodescripcions, bucles magnètics i signoguies. El llenguatge per invidents (el Braille) (1) és menys habitual.

Destaca en el treball amb col·lectius amb discapacitats el projecte *Viure i sentir el museu* del Museu Etnogràfic de Ripoll, fet amb la col·laboració de la Fundació MAP (entitat que treballa per les persones amb discapacitats i amb vulnerabilitat), on els seus membres esdevenen veritables guies del museu.

Hi ha un cas singular que cal esmentar, el Museu del Ter, que amb un 20% de la població municipal d'origen magrebí ha incorporat l'amazic com una llengua més del museu. Realment, és una aposta valenta. El Museu de Balaguer, pel caràcter de les seves col·leccions andalusines de la medina del Pla d'Almatà, treballa també la inclusió de la població d'origen magrebí.

Són molts els elements incorporats a les narratives dels museus que responen a la innovació del pensament contemporani.

Aquestes incorporacions es fan efectives sovint a través de les nombroses activitats culturals i/o pedagògiques, i fins i tot encara que no en la mateixa mesura, com veurem, en el discurs museogràfic.

No hi ha dubte que el fet que l'ICOM, en la nova definició de museu aprovada a Praga el 2022, i el mateix Pla de Museus de Catalunya, aprovat el 2018, incorporessin aquestes narratives al museu ha facilitat la seva implantació generalitzada. Són unes narratives que, d'altra banda, ja eren àmpliament difoses per la cultura democràtica, global, progressista i liberal imperant. Per tant, el museu senzillament s'ha incorporat a la tendència. De fet, el museu mai ha estat al marge de la societat i del seu temps, sempre ha estat al seu servei i sempre ha estat una eina de representació de la societat i d'introducció dels seus valors. En aquest sentit, és revelador el llibre d'Orlando Figes *Los europeos* (2020), en què es veu com els museus i l'establiment d'un gust estàndard ajuden, evidentment entre altres elements, a conformar una identitat europea al segle XIX.

Les museografies

A nivell museogràfic la contemporaneïtat s'incorpora a les sales permanents com a espais introductoris (pròlegs) o epílegs, ajudats d'elements audiovisuals. També és habitual emprar recursos com ara itineraris, visites guiades i tallers. Cada museu, però, té la seva especificitat.

El Museu Marítim és el que aposta més pel tractament de la contemporaneïtat en el seu discurs museogràfic. El MMB ofereix en aquesta línia dues exposicions permanents: *Més enllà i 7 vaixells, 7 històries*. També disposa d'un audiovisual sobre l'explotació dels recursos oceànics.



Embarcació esportiva Museu Marítim de Barcelona. Foto JMRT

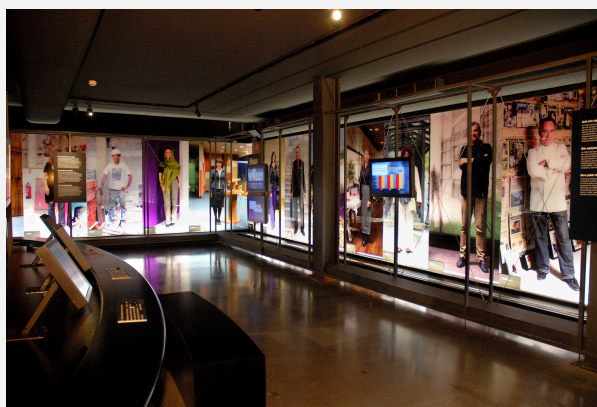
El Museu de la Vall d'Aran, en la seua coneguda com El Musèu de la Vall d'Aran, tracta l'esquí, atesa la importància de la seua pràctica a la Vall d'Aran, que gairebé esdevé un signe d'identitat. La seua central, a Vielha, més tímidament incorpora elements presentistes, com l'evolució de l'aranès i la transformació del paisatge.

El Museu de les Terres de l'Ebre, en l'exposició del riu Ebre, tracta el tema de les propostes de transvasaments, d'actualitat molt vigent.

A altres museus com l'Etnològic del Montseny el seu discurs arriba fins als anys setanta, i per tant presenta un decalatge de cinquanta anys, que supera amb els itineraris industrials, agrícoles i de natura. Passa el mateix als museus d'Olot, on el discurs artístic de les sales arriba fins als anys setanta, però, a més a més, en el recorregut incorpora punts i espais de reflexió contemporània.

Als museus que tracten la temàtica ambiental, la contemporaneïtat hi és més present. Així, el Museu Terra dedica la darrera sala al present i al futur del món rural (la revolució verda, la mecanització del camp), i també té un espai que posa en relació l'art contemporani i el món rural. El Museu del Ter parla de la biodiversitat i l'ambientalisme present.

El Museu d'Història de Catalunya disposa de dues sales epíleg, que reflecteixen la diversitat, religiosa i d'origen de les persones del país. És un muntatge amb llenguatge molt visual, que rep el títol de *La construcció d'una nova identitat*. El Museu d'Història de Catalunya fa temps que intenta trencar dos estigmes de naixement, el de la manca de patrimoni objectual i el de servir una ideologia concreta. Tots dos objectius els està assolint sobradament.



Museu d'Història de Catalunya, Foto MHC

El Museu de la Pesca de Palamós, en canvi, ho fa mitjançant un audiovisual pròleg, que parla del significat del peix, el consum, la gastronomia i les arts de pesca actuals i passades. L'audiovisual obre les portes al museu.



Espai del Peix. Museu de la Pesca. Foto Elm Murcia_



Moll pesquer. Museu de la Pesca. Foto Jordi Geli

A banda de les modalitats de tractament del present, tipus pròleg, epíleg o com a sales convencionals del museu, hi ha un altre tractament que consisteix a donar pinzellades de contemporaneïtat. Així, el Museu Etnològic i de les Cultures del Món, a la seu de Montjuïc, incorpora les sensibilitats culturals actuals.

Finalment, el Vinseum ens proposa, en l'exposició estable sobre el Penedès, una visita cronològica a la inversa que comença amb la fragilitat dels ecosistemes i indicadors de salut del medi ambient. També disposa d'audiovisuals que connecten el patrimoni passat amb el del present i el futur.

L'altra via per arribar a la contemporaneïtat són les exposicions temporals. Així, el Marítim va fer una mostra sobre el *Prestige* i la perversió de la metàfora oceànica. El Museu de Balaguer incorpora la mirada d'artistes a les exposicions temporals i fins i tot en una mostra va incentivar els visitants perquè pensessin i proposessin alternatives per a l'estació de tren de Balaguer a la Pobla de Segur, sobre el passos a nivell o per repensar espais al voltant de l'estació.

Veiem, per tant, com des de diferents modalitats i llenguatges, amb diferents graus i intensitats, aquests museus incorporen la realitat present als seus espais.

Les activitats

És on més es treballen el criteris contemporanis. La quantitat de propostes i les seves modalitats són inabastables. Intentarem fer-ne un resum.

El Museu d'Història de Catalunya s'ajuda de bucles magnètics, amb implants coclears (per a persones amb problemes d'audició) i materials tàctils per a invidents, per accedir a col·lectius vulnerables. La gent gran, les famílies i els nouvinguts, intenten atreure'ls a través del club de lectura. Per millorar les seves propostes, treballa amb Apropa Cultura. També és molt significatiu el fet que té un grup de museu i gènere, que intervé en totes les accions del museu. Fins i tot s'atreuix amb una *putiruta* barcelonina, que incorpora la problemàtica trans. A banda del seu club de lectura, especialitzat en temes de diversitat, com he dit, també té programes per a visitants de l'espectre autista.

El Museu de la Pesca té una de les activitats més longeves i amb bons resultats, les *Converses de taverna*, on la gent del mar parla de la seva tasca en clau intergeneracional i intercultural. També empra el Braille a les barques.

El Museu dera Val d'Aran divulga la poesia femenina, i presenta un videoclip titulat *Hemnes com tu*, on es canta una cançó pop en aranès, amb participació de moltes dones de diferents edats, col·laboradores habituals del museu. A Can Joanchiquet es fa una visita teatralitzada portada per la pubilla de la casa. Les bruixes també és un tema tractat, i a banda de tot això s'organitzen celebracions amb la comunitat boliviana. És de suposar que hi ha un col·lectiu amb prou entitat per fer-ho.

El Museu Terra treballa amb Apropa Cultura i fa cursos formatius de sostenibilitat al món rural i saber antic aplicat a la vida actual en clau sostenible.

El Museu Etnològic del Montseny ha fet exposicions sobre ensenyar i aprendre en un món rural, *Lliures sense por* (Institut Català de la Dona) i *Montseny i cuina*. També conferències amb perspectiva de gènere i tallers de memòria. Ha treballat amb alumnes amb alt risc d'exclusió, a través del programa Argonautes, per a centres d'alta complexitat de l'Agència Catalana de Patrimoni Cultural. El museu també és la seu d'activitats de col·lectius locals diversos.



Itinerari Museu Etnològic del Montseny. Foto MEMga



Itinerari del Museu Etnològic del Montseny (1)
Foto MEMGA

El Museu del Ter amplia l'activitat social i el treball de partenariat amb la comunitat educativa local. L'Ecomuseu de les Valls d'Àneu fa visites teatralitzades, com la pastorada, i rutes etnobotàniques.

El Museu de la Noguera de Balaguer combina bé activitats que treballen amb comunitats immigrants magrebines amb temes de gènere. També recuperen cada any un parell de personatges femenins rellevants per a la comunitat. També ha organitzat jornades sobre la maternitat i el reforçament dels valors democràtics.

El Museu Etnogràfic de Ripoll fa una activitat que combina objectes contemporanis amb els propis de la col·lecció. És una activitat familiar anomenada *Busca l'intrús*. L'intrús sol ser un objecte contemporani que se situa al museu, i el visitant l'ha de detectar. La col·laboració amb el cicle de cinema Transhumància els porta a reflexionar sobre temes com la migració i altres d'actualitat.

El Vinseum acull el Most Festival Internacional, de cinema del vi, *Les mans del vi*, que connecta el caràcter artesanal amb la realitat actual, i el cicle MosTeca, sobre alimentació i la tensió amb l'explotació de recursos del planeta.

També sovintegen els museus que fan dialogar les col·leccions amb l'art contemporani, bàsicament el local, en diferents modalitats d'activitats.

El Museu Etnològic i de les Cultures del Món intensifica el contacte amb la multiplicitat de comunitats veïnes dels dos centres museístics, incentivant el contacte intercultural. Aquest museu està immers en l'elaboració d'un pla estratègic que refermi el seu posicionament social.

Aquest repertori es podria haver allargat molt més, però he descrit aquelles activitats que a mi, personalment i subjectivament, m'han despertat més la curiositat. El que és obvi és que els museus seleccionats estan plenament inserits en les problemàtiques contemporànies i que contribueixen a la seva anàlisi i reflexió.

La incorporació de patrimoni contemporani a les col·leccions

Aquest és un nivell de compromís amb la contemporaneïtat superior, atès que implica una tasca gens visible socialment a curt termini, però que permetrà rendibilitzar el compromís a la llarga.

La pregunta que se'ls feia en aquest apartat era quants objectes contemporanis havien incorporat en els darrers cinc anys. Tanmateix, molts museus van donar la volta a la pregunta incorporant el patrimoni immaterial, no objectual (la seva conservació és bàsicament documental, mitjançant enregistraments orals, vídeos, imatges...), el patrimoni gràfic (fotografies, cartells i altres elements) i patrimoni documental, en sentit clàssic, documents escrits.

El Museu Marítim mostra altra vegada un compromís elevat amb la cultura contemporània, perquè té una línia específica de recollida de materials de preservació del patrimoni marítim de la segona meitat del segle XX. El canvi econòmic accelera el desús dels objectes, accelerant el procés de patrimonialització (Pomian, 1987). També recull fons documentals i fotogràfics d'empreses del sector marítim.



Marina-mercant. Museu Marítim. Foto MMB

La resta de museus tenen una línia més oportunista i no tan sistemàtica. És a dir, quan es produeix un succés que creuen rellevant per a la seva comunitat, l'incorporen a la seva col·lecció. Això ha passat en la majoria d'aquests museus respecte al procés independentista català, sobretot amb les urnes del referèndum i amb la covid, que molt museus han percebut com uns fets transcendents que calia documentar també objectualment.

El Museu d'Història, en els darrers cinc anys, ha incorporat vint-i-tres objectes contemporanis. El Museu Etnològic i de les Cultures del Món no quantifica, però concreta, que ha ingressat objectes del cicle festiu i n'ha recuperat de tradicionals.

El Museu de la Mediterrània ha incrementat la seva col·lecció amb cinquanta objectes contemporanis. El Museu del Ter ho ha fet amb trenta-vuit objectes relacionats amb l'enderrocament de Can Garcia. Per tant, mostra una clara vocació per documentar els successos actuals que es produeixen en el seu entorn, en el seu territori.

El Museu de les Terres de l'Ebre ha incorporat vuitanta elements referits al transvasament de l'Ebre i de la plataforma antitransvasament. És un tema que ha estat de tremenda actualitat per la sequera, però que sempre està present.

La resta de museus incorporen els altres patrimonis que hem esmentat al començament de l'apartat. El Museu de la Pesca recull patrimoni immaterial i patrimoni viu de la pesca. El Museu Etnològic del Montseny ha incorporat al seu fons tota la documentació fotogràfica de les activitats municipals, des de l'inici de la democràcia: 15.208 imatges. L'Ecomuseu de les Valls d'Àneu ha acumulat elements gràfics, molt especialment aquells que documenten l'oposició a la introducció de l'os al Pirineu, documentació gràfica de tancament d'indústries i també elements gràfics sobre l'arribada del turisme i els processos socials i econòmics que ha provocat.



Ceramica. Ecomuseu de les Valls d'Àneu. Foto Ecomuseu



Formatgeria d'Unarre. Ecomuseu de les Valls d'Àneu. Foto Ecomuseu



Mina, personificació miner classe obrera. Museu Dera Val d'Aran. Foto Museu Dera Val d'Aran

El Vinseum ha incorporat materials de la segona meitat del segle XX, a més de cent màquines de tecnologia obsoleta de l'INCAVI (Institut Català del Vi). Sense oblidar l'art contemporani (Joseph Beuys).

El Museu Etnogràfic de Ripoll, dependent d'on es posi el límit de la contemporaneïtat, ha inclòs entre 240 i 475 objectes.

Finalment, el Museu d'Olot han incorporat obra d'artistes contemporanis olotins.

Realment, la presentació de les dades és sorprenent, perquè nou dels quinze museus han inclòs objectes contemporanis a la seva col·lecció. Això representa un 60%, però si afegim les urnes del Procés i elements de la pandèmia de la covid, parlariem gairebé del 100%. Tanmateix, per altra banda, cinc dels sis museus restants han recuperat patrimoni immaterial, gràfic o documental. Per tant, si parlem en termes genèrics d'incorporar patrimoni, podem afirmar que el 100% dels museus seleccionats han afegit patrimoni presentista a les seves col·leccions. Realment, l'avanç que s'hauria de fer és passar de la recollida oportunista a la panificada, o crear línies específiques de recollida de patrimoni present.

Projectes de recerca endegats en els darrers anys, focalitzats cap a la contemporaneïtat

Aquesta és l'anàlisi que ens proporciona un altre nivell de compromís amb la contemporaneïtat. Aquest punt, com s'intuïa *a priori*, malauradament és el punt més feble, segurament perquè la recerca en els museus no acaba de tenir la dimensió que caldria. Durant molts anys, arran de la crisi econòmica, es va voler minusvalorar la funció de recerca consubstancial a la figura del museu per afavorir la gestió. En uns equipaments estructuralment febles i en crisi permanent per manca de recursos suficients, cosa que s'ha accentuat per la crisi econòmica del 2008 i la sanitària de la covid, que ha comportat el confinament de la població, l'opció de centrar-se en la gestió va marcar tendència. Tanmateix, limitar l'acció del museu a la lògica de gestió acaba causant danys estructurals de difícil recuperació per als nostres febles museus. Realment, és un debat gens menyspreable en períodes de crisi.

Amb aquest punt, volem remarcar el focus cap a la contemporaneïtat i cap a la vocació de recerca del museu, que sortosament ressegueix quan la situació econòmica i institucional és més amable.

La recerca, al museu, sol ser en museografia d'exposicions permanents o temporals, i és recerca aplicada. En les exposicions temporals, encara que sigui de la mà d'un comissari habitualment extern a la institució, el museu fa recerca en solitari.

El fet que la recerca aplicada sigui la més general al museu no exclou l'existència de recerca bàsica en museus molt especialitzats. En comptades ocasions, és recerca uniinstitucional i liderada pel museu, excepte en alguns dels grans, on per contra sol ser recerca col·laborativa i multiinstitucional, i habitualment el museu és la unitat de recerca bàsica, situada en el territori.

Com en altres aspectes, el Museu Marítim és el que es mostra més sòlid en recerca, perquè té una considerable estructura de recerca: revista *Drassana* i Observatori d'Història Marítima, amb la UB. Té una línia específica en història de la cultura i en patrimoni marítim. I té projectes concrets, com el de *La Companyia Transatlàntica Espanyola*, *La pesca i els pescadors a Barcelona*, *Esport de mar a Catalunya* o *Veus del mar*.



Projecte-esports-nautica. Museu Marítim de
Barcelona. Foto MMB

El Museu de la Pesca també fa recerca en col·laboració amb la càtedra d'Estudis Marítims de la UdG, amb projectes com *L'estudi de la presència del peix a la restauració del Baix Empordà*.

Quant al Museu dera Val d'Aran, podríem parlar més d'accions de recerca aplicada que de projectes, com serien les entrevistes a la darrera pubilla de casa de Joanchiquet.

El Museu Terra té l'estudi de *Corremarges* o el de *Dones d'aigua o Tros de dona*, que han donat lloc a exposicions temporals de producció pròpia.

El Museu del Ter ha dut a terme un estudi sobre un activista cultural del barri de l'Erm.

L'Ecomuseu de les Valls d'Àneu participa amb altres institucions en projectes sobre *Processos de patrimonialització, Desenvolupament local del Pirineu, Transformació del paisatge o Meteorologia local, Ramaderia al Pirineu i Dinamització de l'artesanía al Pirineu*. En aquests projectes esdevé un soci necessari i solvent present en el territori.

El Museu Etnològic del Montseny actualment està immers en el projecte de recerca de castells del Montseny, centrat en el castell de Montsoriu, que és una línia bàsicament arqueològica, però n'havia dut a terme de purament etnològics com el del Mas al Montseny, en col·laboració amb la UB i finançat per l'antic CPCPTC, avui Direcció General de Cultura Popular.

Tanmateix, podem concloure que la capacitat de recerca dels museus és en termes generals feble, a causa de les debilitats estructurals que tenen fins i tot aquests museus seleccionats, però malgrat tot la vocació dels seus responsables tècnics és potenciar-la encara que sigui de manera col·laborativa.

En aquest apartat, voldria fer un reconeixement, perquè és just, a l'antic Centre de la Cultura Popular i Tradicional Catalana i a l'Observatori de la Recerca Etnològica, per haver connectat per primera vegada de manera institucional els museus (posteriorment es va estendre a altres centres territorials) i les universitats en l'àmbit de recerca etnològica, que va donar lloc a la col·lecció "Temes d'Etnografia de Catalunya". A l'actualitat, aquests organismes perviuen en la Direcció General de Cultura Popular i Associacionisme Cultural, com l'Observatori del Patrimoni Etnològic i Immaterial.

Conclusions

D'aquesta recerca embrionària es pot concloure que els museus seleccionats són uns eficients portants i uns transmissors considerables dels valors de l'actual cultura o pensament contemporanis. Aquesta cultura contemporània té trets elitistes, perquè les grans transformacions socials en inici ho són. Es necessitarà més temps perquè aquests canvis esdevinguin àmpliament populars. Els museus, a través de les museografies de permanents i temporals i de les activitats, intenten fer reflexionar el visitant sobre la importància de l'aplicació d'aquests valors.

Caldrà fer estudis més aprofundits per veure el grau i la intensitat de penetració d'aquests discursos en els visitants dels museus. L'actual treball constata senzillament el fenomen que s'està produint.

També queda clar que els museus cada vegada veuen més necessari documentar la contemporaneïtat, cosa que en les darreries del segle passat, en països nòrdics com Suècia (programa SAMDOK) (Silven, E., 1994), ja es va començar a fer. Aquí l'acció és més discreta i tímida però progressiva. I quant a la capacitat de recerca dels museus, disminuïda en anys en què es creia que el museu havia de millorar la seva gestió (cosa certa, per altra banda) i en què la recerca els distreia d'aquesta funció i que amb la crisi econòmica del 2008 van arribar al punt àlgid, està remetent. Ara es veu clar que si els museus han de ser transmissors de coneixements necessiten protagonitzar o com a mínim ser participants de la recerca que els implica. Per tant, crec que de la crisi han sortit algunes millores conceptuals dels museus.

Els museus, cada vegada més, incorporaran diferents narratives a les visites. En els del segle passat, aproximar-se a la col·lecció des de diferents mirades hauria estat difícil, però els d'ara tenen un nou aliat museogràfic, les noves tecnologies, i per tant tenen la capacitat tècnica d'incorporar múltiples mirades.

Tanmateix, el valor més important és el paper de transmissors d'una línia contemporània de coneixement, i el museu s'està revelant com una eina útil per la proximitat a la comunitat. Un altre canvi substancial és que, abans, aquest paper el tenien els grans equipaments culturals de les grans urbs i ara el tenen també petites ciutats i pobles de l'entorn rural. Per tant, la proximitat és més gran i la penetració segurament és més sòlida.

Les xarxes territorials potencien aquesta acció a nivell de tot el territori, i la interconnexió és notable. Des de les xarxes temàtiques vinculades als museus nacionals o museus amb vocació nacional —Arqueoxarxa (MAC), el Sistema de Museus de la Ciència i la Tècnica (MNACTEC), la Xarxa de Museus d'Art de Catalunya (MNAC), la Xarxa de Museus d'Història i la Xarxa de Museus d'Etnologia (MHC), *La mar de museus* (MMB)—, fins a les xarxes estrictament territorials, vinculades a la Generalitat de Catalunya i a les diputacions, com ara la Xarxa de Museus Locals de les comarques de Barcelona, que havia fet popular l'eslògan del museu més gran del món i les xarxes de museus de les comarques de Girona, Lleida i Tarragona.

Les xarxes impulsades pel Pla de Museus pràcticament abasten la totalitat del país. Els museus no estan sols, col·laboren entre ells amb la participació dels diferents serveis tècnics de les diverses administracions. Cal tenir en compte que la majoria d'aquests museus participen com a mínim en dues xarxes, una de caràcter nacional i una altra de territorial, d'abast provincial, per entendre'ns. El paper de les xarxes en l'acreixement dels museus és també un tema a tenir en compte per fer un estudi. Les xarxes fan que bona part dels nostres museus incorporin el discurs contemporani, encara que la temàtica tractada (museus estrictament d'arqueologia i art antic...) i, per tant, la seva museografia no faci referència al present. Tanmateix, sí que acaben transmetent els valors de la cultura contemporània que hem exposat.

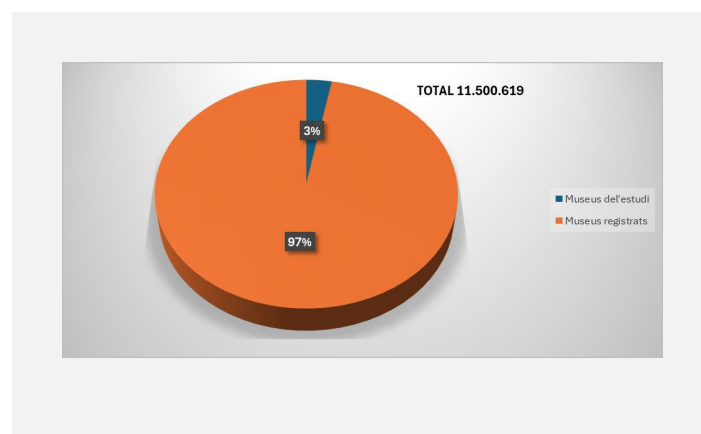
Del paper i la potència d'aquesta acció difusora en dona notícia l'estadística de públic de museus, monuments i jaciments museïtzats de l'any 2022. Actualment, segur que ha crescut:

- Els museus seleccionats van tenir 594.215 visitants.
- El conjunt de museus i col·leccions, 19.501.770 visitants.

Malgrat que les xifres museu per museu són relativament modestes, en conjunt donen una mostra de l'impacte que poden tenir sobre el conjunt del país els missatges que transmeten, i això, acompanyat de xarxes socials i mitjans de comunicació tradicional, explica bé el que està passant. Recordem que la població catalana està formada per uns vuit milions de persones (exactament 7.901.963 al 2023) i els visitants de museus, el 2022, van ser 19.501.770, el 59% més que l'any anterior, que va ser el final de la pandèmia.

Els museus no tenen l'impacte immediat dels mitjans de comunicació i de les xarxes socials, però són una eina més propera al ciutadà, i segurament penetren en la ciutadania d'una manera més lenta però més permanent i efectiva.

Les xifres de visitants són una bona mostra de l'impacte que l'adopció dels discursos de pensament contemporani pot tenir sobre el conjunt de la societat.



Bibliografia

Figes, Orlando: *Los europeos. Tres vidas y el nacimiento de la cultura cosmopolita*. Barcelona, Editorial Taurus, 2020.

Generalitat de Catalunya: *Museus 2030. Pla de Museus de Catalunya*. Barcelona, Generalitat de Catalunya, Departament de Cultura, 2017.

Mairesse, François; Van Geert, Fabien (dir.): *Jacques Hainard. La museologie entre rupture et transition*. Paris, L'Harmattan, 2022.

Pomian, Krzysztof: *Collectionneurs, amateurs et curieux. Paris, Venise: XVIe-XVIIIe siècles*. Paris, Gallimard, 1987.

Roigé, Xavier; Canals, Alejandra (eds.): *Patrimonios confinados. Retos del patrimonio inmaterial ante el covid-19*. Barcelona, Edicions de la Universitat de Barcelona. Estudios de Antropología Social y Cultural, 25, 2021.

<https://icom.museum/es/recursos/normas-y-directrices/definicion-del-museo/>

Silven-Garnet, Eva: “La investigació de camp contemporània en els museus d’història cultural suecs”. Revista *Aixa*, núm. 6. Arbúcies, Museu Etnològic del Montseny, 1994.

A blue square containing the word "Copyright" in white text.