

## XXXIII Jornades de la Xarxa de Museus Locals: Museus i SOSTenibilitat: de la missió a l'acció. Crònica i reflexions

*Laura Costa Mateo. Cap de la Unitat de la Xarxa de Museus Locals*

Laura Costa

11/05/2022

### Abstract

El 17 i 18 de novembre de 2021 es van celebrar en l'Espai Francesca Bonnemaison de la Diputació de Barcelona, amb retransmissió en directe via Zoom, les XXXIII Jornades de la Xarxa de Museus Locals amb el títol "Museus i SOSTenibilitat: de la missió a l'acció". Al llarg dels dos dies especialistes referents en la matèria i diversos professionals de museus i equipaments culturals van reflexionar sobre el paper dels museus davant l'emergència climàtica, com abordar l'encaix dels Objectius de Desenvolupament Sostenible (ODS) en els diferents àmbits de l'activitat i la gestió museística, alhora que es van presentar diverses experiències i accions realitzades per diferents equipaments en relació amb la sostenibilitat, que són un bon exemple de treball a favor d'una societat més sostenible, justa i igualitària.

En aquest article es recullen les aportacions efectuades pels diferents ponents que hi van intervenir, així com una reflexió final a manera de conclusió.



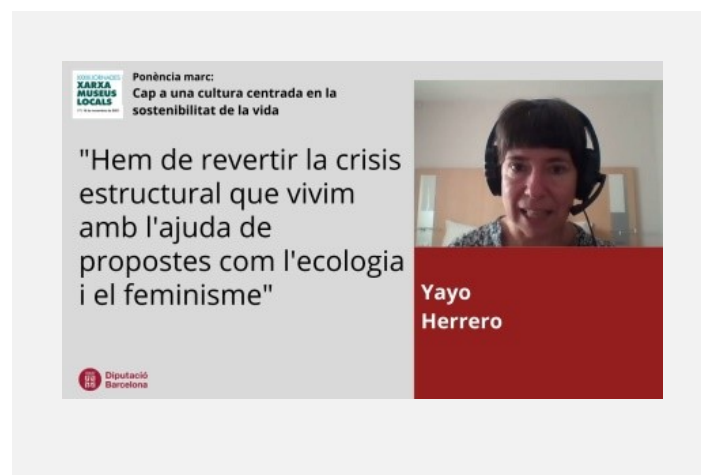
La crisi provocada per la pandèmia de la covid-19 va trasbalsar el món sencer, i va afectar totes les esferes de la nostra vida. El planeta ha hagut de fer front a una crisi mundial sense precedents a tots els nivells: sanitària en primer lloc, però també econòmica, social i ambiental; una crisi sistèmica, que ha evidenciat la fragilitat dels nostres ecosistemes i ens ha fet reflexionar sobre la interrelació entre l'ésser humà i la natura, i les seves connexions amb la salut planetària. En aquest context, l'Agenda 2030 ha pres més rellevància que mai, i la consecució dels Objectius de Desenvolupament Sostenible (ODS) constitueix una fita a assolir sense dilació per totes les institucions i

organitzacions. La incorporació de criteris sostenibles en totes les dimensions (econòmica, organitzativa i funcional) ha esdevingut una prioritat, i els museus no en són una excepció. Com poden els museus, a partir de l'ampli i divers coneixement que emmagatzemen, ajudar a crear entorns més sostenibles i habitables? Com poden contribuir amb la seva acció a construir una societat més justa i igualitària?

Davant d'aquestes i moltes altres preguntes, es plantejava la necessitat d'efectuar una reflexió sobre quin ha de ser el paper dels museus davant d'aquesta crisi ecosocial i com abordar l'encaix dels ODS en els diferents àmbits de l'activitat i la gestió museística. Des de la Diputació de Barcelona i la Xarxa de Museus Locals vam creure oportú i necessari oferir un espai de debat i reflexió als professionals del sector museístic per tractar aquestes qüestions i compartir idees i estratègies realitzades per diferents museus en relació amb la sostenibilitat. Amb el títol "**Museus i SOStenibilitat: de la missió a l'acció**", se celebrava el 17 i 18 de novembre de 2021, per primera vegada en un format híbrid (presencial en l'Espai Francesca Bonnemaison de la Diputació de Barcelona i *online* a través de la plataforma Zoom), les **XXXIII Jornades de la Xarxa de Museus Locals**, que van comptar amb la participació de nombrosos ponents nacionals i internacionals i més de dos-cents inscrits.

La ponència inaugural, "**Hacia una cultura centrada en la sostenibilidad de la vida**", va anar a càrrec de **Yayo Herrero**, antropòloga, investigadora i professora en els àmbits de l'ecologia política, els ecofeminismes i l'educació per a la sostenibilitat. Amb la intenció de despertar-nos una consciència crítica, i amb un discurs directe, punyent i colpidor, ens va alertar de la greu situació d'emergència planetària en què ens trobem; una veritable "crisi ecosocial", com la va definir, que afecta les relacions de les persones amb la natura com a resultat de la "col·lisió del funcionament dels sistemes naturals amb el nostre sistema agro-urbà-industrial". Les conseqüències són evidents: canvi climàtic, pèrdua de biodiversitat, contaminació química, desigualtats a tots els nivells... Són conseqüències que ens porten cap a una destrucció de la vida planetària sense precedents.

Però com hem arribat a aquesta situació de crisi planetària? Les causes, segons Herrero, han estat diverses: el que anomena "analfabetisme ecològic", és a dir, el distanciament de l'ésser humà respecte a la natura i la seva contemplació des de la superioritat i la instrumentalització; la contradicció entre els límits físics del planeta i una economia expansiva; i la invisibilitat de les relacions de cura a nivell social, indispensables per sostenir les vides. I va relacionar aquestes causes amb dos principis bàsics: l'ecodependència i la interdependència de la vida humana. Depenem de la natura per a l'obtenció de béns que satisfacin les nostres necessitats i depenem socialment dels altres, i molt especialment en determinats moments del nostre cicle vital. En definitiva som éssers vulnerables i dependents, i afirmava que la crisi en què ens trobem és també producte d'haver obviat aquests dos principis.



Davant d'aquesta constatació, la ponent va reclamar la necessitat de construir una nova realitat social basada en el principi de suficiència (aprendre a viure amb el que és suficient), el repartiment de la riquesa i de les obligacions, i que situï la vida i les cures al centre de les polítiques públiques. Instava així les institucions, les organitzacions i les infraestructures de proximitat (escoles, centres de salut, biblioteques i per descomptat museus) a reposicionar la vida i les necessitats de les persones en el centre de les seves accions, des d'una mirada ecofeminista, i a fomentar la vinculació amb el territori. Teixir comunitat, vincular-se al barri i al poble; estar connectats des de l'afectivitat per contrarestar l'individualisme; encoratjar (i celebrar) la diversitat de tot tipus i lluitar contra les actituds discriminatòries; denunciar l'actual model de desenvolupament basat en el creixement il·limitat, i recollir els sabers

tradicionals, que ens han de conduir a conductes més sostenibles, són algunes de les accions que va proposar adoptar. I va declarar que els museus, i molt especialment els museus locals, com a centres de proximitat, són sens dubte espais idonis per dur a terme aquestes accions. No només per la seva funció com a transmissors de coneixements i sabers, sinó per la seva capacitat de teixir aquests vincles amb la comunitat i el territori, per educar la ciutadania en aquests nous valors i contribuir, així, a construir un nou model de societat més justa, equitativa i sostenible.

En la ponència següent, **“Els museus locals i els ODS: el nostre projecte comú per a un futur millor”**, **Henry McGhie**, consultor i membre del grup de treball de sostenibilitat de l'ICOM, va passar de la teoria a la praxi, i en un discurs clar i pragmàtic ens va presentar una sèrie de recursos destinats a connectar l'acció del museu amb els objectius de l'Agenda 2030 i els ODS. Va partir també d'aquest context de crisi, d'un món ple de desequilibris i desigualtats, per definir el concepte de “desenvolupament sostenible”, que consisteix a satisfer les necessitats del present sense comprometre la capacitat de les generacions futures per cobrir les seves pròpies necessitats. I és per això que cal recuperar l'equilibri entre la dimensió econòmica, la social i la natural del planeta. “Tots formem part del mateix ecosistema”, afirmava, connectant amb la idea de dependència i interdependència de Yayo Herrero.

“Transformar el nostre món”. Aquest va ser el lema sota el qual es va definir l'Agenda 2030, el principal programa actual de suport al desenvolupament sostenible, acordat per unanimitat per les Nacions Unides el 2015. McGhie ens va fer una clara exposició dels continguts d'aquest full de ruta i dels disset ODS que s'hi inclouen, basats en els principis de protecció i promoció dels drets humans i ambientals, sense deixar ningú enrere. Són uns principis que va resumir en cinc idees clau, que va anomenar les 5 P: Persones, Planeta, Prosperitat, Pau i Partenariat. L'objectiu final és restablir l'equilibri entre les tres dimensions de la sostenibilitat (social, econòmica i ambiental), tot un veritable repte tenint en compte que som a menys d'una dècada de la data marcada per l'Agenda 2030.

I per ajudar els museus en aquesta tasca, McGhie va exposar les eines i els recursos que ha dissenyat: una guia amb set activitats i un programa complementari, que inclou un planificador d'accions, amb orientacions precises per alinear el treball dels museus amb la consecució dels ODS i avaluar-ne els resultats. Protegir i salvaguardar el patrimoni cultural i natural; desenvolupar accions educatives que fomentin el desenvolupament sostenible; promoure la participació cultural de tota la comunitat; donar suport al desenvolupament econòmic local a través del turisme sostenible; contribuir a la recerca, especialment la relacionada amb la conservació de la biodiversitat; aconseguir un lideratge intern sòlid i orientat a la millora de la nostra acció, així com un lideratge extern que fomenti la col·laboració amb altres sectors i agents, són les principals idees incloses en aquesta guia.



Per acabar, McGhie va posar en relleu que els ODS no són només una fita a assolir per als governs, són una invitació a tots els sectors de la societat a col·laborar i participar en la consecució de l'Agenda 2030. I va posar en valor el paper social dels museus, destacant, una vegada més, la qualitat d'aquests equipaments com a centres de proximitat capaços d'estar a prop de les persones i connectats amb l'entorn immediat.

Finalment, i per tancar aquesta primera part del programa, **Michel Lazinger**, a partir de la seva experiència al capdavant del Museu de les Ciències de Trento, va presentar la ponència **“La responsabilitat dels museus en la construcció de comunitats sostenibles”**, i va connectar les reflexions teòriques dels dos ponents anteriors amb

l'acció que desenvolupa el museu que dirigeix. El ponent va exposar el seu concepte de “museu extens”, l'acció del qual va més enllà de les disciplines i les pròpies col·leccions, i que té com a prioritat el territori. I va posar el focus en el concepte de “paisatge cultural”, entès com l'espai vital en què es desenvolupen les comunitats i on es representa la identitat i el sentit de pertinença. Què és la cultura sinó la manera com una comunitat es relaciona amb el territori (i amb la natura) i com percep aquesta relació? El ponent va tornar a connectar així amb la idea del binomi cultura-natura, entès com un conjunt d'interrelacions indissolubles i necessàries que estan en la base de la construcció social de la comunitat, idea també expressada pels dos ponents anteriors.

Lazinger va afirmar que un dels valors dels museus és ajudar a llegir i interpretar el territori, i recollir les històries de les persones que l'habiten. El museu ha de ser un espai de retrobament de i amb la comunitat, un espai que reforci el sentit de pertinença, alhora que un espai d'experiència per al visitant. En aquest sentit, els museus esdevenen agents importants per al desenvolupament del territori i del turisme sostenible, en tant que són capaços d'explicar aquest paisatge als visitants des de l'empatia. El paper educatiu del museu va, doncs, més enllà de la didàctica. Sota aquestes premisses, el Museu de les Ciències de Trento, dedicat a la cultura alpina, desenvolupa projectes i activitats amb el territori més immediat —els Dolomites—, que inclouen el treball en xarxa amb les altres seus, així com la participació de la comunitat.



Segons el ponent, ens trobem davant un canvi de paradigma, en què el museu està passant de ser un espai de conservació i interpretació del passat a ser un “museu activista”, segons les seves paraules, un espai on les comunitats es retroben i repensen la pròpia cultura. “Els museus estan expandint els seus serveis públics més que no pas les seves col·leccions, han d'esdevenir veritables *hubs* culturals, participats per la ciutadania, i han de ser rellevants per a la comunitat local, amb la qual han de tenir una relació estreta i significativa”.

### **De la missió a l'acció: exemples pràctics de treball sostenible en els museus**

I de la missió a aconseguir pels museus i les reflexions entorn de la sostenibilitat exposades el primer dia de les jornades, es va passar a l'acció i la praxi amb la presentació de propostes de treball concretes al llarg del segon dia. Diversos museus van prendre la paraula per explicar així el treball que duen a terme per alinear-se amb els ODS en els diferents àmbits d'acció: des de la programació fins a l'educació, passant per la relació amb el territori i la comunitat, sense oblidar la sostenibilitat dels edificis o la gestió dels equips humans.



La primera intervenció, **“Cultura, ruralitat i sostenibilitat: el cas del Museu de la Vida Rural”**, de **Gemma Carbó**, directora d’aquest equipament situat a l’Espluga de Francolí, va reprendre el concepte de “paisatge cultural” per contextualitzar el museu en aquest entorn rural, mediterrani i poc poblat que és la Conca de Barberà. I es va preguntar què significa ser un museu de la vida rural en el segle XXI?

Concebut com un “museu viu” lligat a la vida i la terra, el museu desenvolupa una important tasca en la recuperació de sabers i oficis tradicionals (de sistemes d’explotació ecològics, d’oficis com la cistelleria o la fusteria, de sabers lligats a processos de producció tradicionals, etc.). Aquesta recuperació de sabers i oficis, que es du a terme en col·laboració amb la comunitat, contribueix, a més, a generar llocs de treball i activitat econòmica en el territori, més sostenible i respectuosa amb el medi ambient. “No hi ha res més sostenible que la vida rural”, afirmava la ponent. Va reivindicar l’important paper del museu no tan sols en la recuperació del patrimoni cultural i natural, sinó també com un important agent de desenvolupament local, un veritable “museu activista” com el definiria Lazinger.

Per altra banda, Gemma Carbó va evidenciar com aquests sabers lligats a la producció de la terra i a l’explotació de recursos naturals tenen un lligam molt clar amb qüestions tan actuals com l’ús d’energies alternatives, l’economia circular, l’aprofitament dels recursos naturals, la sororitat, etcètera, conceptes per altra banda molt lligats a l’Agenda 2030. Exposicions com *Plàstic* o *Jugar amb foc* són un clar exemple de treball de sensibilització i educació, en què es barreja el llenguatge artístic amb el científic i l’etnològic en un exercici de connexió del patrimoni, la natura i la memòria amb els reptes i inquietuds de la societat contemporània.

Es posa així en relleu la important tasca educadora i de conscienciació per a la sostenibilitat que fa el museu, sense oblidar l’important paper que té com a espai de trobada i col·laboració amb la comunitat. “La cultura és un dret fonamental, i des dels equipaments culturals hem de garantir no només l’accés a la cultura, sinó el dret a participar perquè la gent pugui aportar ‘la seva’ a la construcció de la societat”, va concloure la ponent.

Les intervencions següents, de **Xavier Font**, cap de l’Oficina Tècnica de Turisme de la Diputació de Barcelona, **“El projecte Compromís per a la Sostenibilitat Turística Destinació Barcelona Biosphere”**, seguida de la de **Txema Romero**, **“La implantació de la certificació Biosphere al Museu d’Art de Cerdanyola. Estratègies i reptes per a la sostenibilitat als museus locals”**, com a responsable d’aquest museu, van anar encaminades a mostrar el treball que està fent la Diputació de Barcelona per alinear la tasca dels agents del sector turístic (a través de l’exemple d’un museu) amb els ODS, treballant així a favor d’un turisme més sostenible.

El projecte “Compromís per a la Sostenibilitat Turística Destinació Barcelona Biosphere” és una eina destinada al agents del sector turístic de les comarques de Barcelona (agències de viatges, comerços, i també centres culturals i museus) que es basa en tres accions: formació i informació, manual de bones pràctiques i tallers col·lectius. És una metodologia de treball que inclou un pla de millora destinat a assolir determinats objectius de sostenibilitat establerts amb la finalitat d’obtenir aquesta certificació turística. L’objectiu és reconèixer aquelles entitats que aposten per una gestió respectuosa amb el medi ambient, la cultura i el retorn social i econòmic.

Txema Romero va explicar el procés d'obtenció d'aquesta certificació del Museu d'Art de Cerdanyola, tasca que va connectar amb la vocació social del museu i el treball que realitza per garantir l'accessibilitat i la inclusió de tots els col·lectius (gent gran, dones, col·lectius amb discapacitats, LGTBI, etc.). Aquest procés no només els ha ajudat a “posar ordre” i introduir millores en l'edifici amb criteris de sostenibilitat, sinó també a generar aliances i complicitats amb altres agents del territori (productors de vi, etc.) amb l'objectiu de difondre el llegat cultural que els és comú.

Va destacar que aquest treball els ha permès connectar les tres dimensions de la sostenibilitat (ambiental, econòmica i social), i va fer especial èmfasi en aquesta darrera, afirmant que sostenibilitat és tenir també cura de les persones (idea ja expressada per Yayo Herrero), de les que ens visiten però també de les que hi treballen. Va fer una ferma denúncia de la situació de precarietat que pateixen alguns sectors professionals dels museus, com els dedicats al servei educatiu, així com de la poca eficiència dels processos de gestió interna. “La sostenibilitat també implica vetllar pels equips de treball i pel bon funcionament dels museus”, va afirmar. Els reptes a què s'enfronten els museus són treballar per esdevenir uns equipaments sostenibles però també i sobretot per ser uns espais compromesos amb les persones i en què tothom se senti representat i inclòs.

El compromís social del museu també va ser la idea central de la ponència següent, **“La sostenibilitat en la pràctica d'un museu local. L'experiència del Museu del Ter”**, exposada pel seu director, **Carles Garcia**. Aquest museu, que té una clara vocació territorial i una consolidada tradició de treball en l'àmbit de la sostenibilitat i el compromís amb l'entorn, posa al centre de la seva acció la participació, l'accessibilitat, l'educació, la inclusió i la democratització de la memòria. Té dues línies de treball: la ciència i la tècnica (és un museu industrial) i el medi ambient i les ciències naturals (inclou el Centre d'Estudis dels Rius Mediterranis com a àrea ambiental), que es compatibilitzen amb altres línies vinculades a la història, la societat i la recuperació de la memòria.

Pel que fa al programa, Carles Garcia va explicar algunes de les accions de recerca, educació i sensibilització que han dut a terme vinculades a la sostenibilitat mediambiental: activitats de descoberta de la biodiversitat, de producció d'energia renovable amb la turbina, etc. Però també en va exposar d'altres vinculades a la sostenibilitat social: recuperació de la història invisible de les dones treballadores de la fàbrica, de la memòria dels pisos de Can Garcia construïts als anys seixanta per encabir l'onada migratòria procedent del sud de la Península, o el projecte Magnet de partenariat educatiu, destinat a reduir la segregació escolar. Aquestes accions han permès al museu teixir vincles afectius amb la comunitat i el territori, i l'han convertit en un espai de reconeixement i representació dels col·lectius infrarepresentats. Així mateix, va fer èmfasi en l'important paper social i educatiu dels museus, remarcant que són plataformes expertes en divulgació i sensibilització que “sabem fer coses que els altres no saben fer”, alhora que constitueixen sòlides institucions científiques, fet que els atorga credibilitat i rigor en un món on imperen les *fake news* i la desinformació. I va concloure que els museus han de treballar pensant comunitàriament i han d'estar al servei de la societat.

La ponent següent, **Ana Andrés**, responsable de l'àrea d'educació de la Fundació Cerezales Antonio y Cinia, amb la seva ponència **“Sebe, alubia, buey: ecologia de los saberes en comunidad”**, va tornar a posar el focus en la recuperació de la tradició, el treball amb la comunitat i la necessitat de revitalitzar el territori, idees ja expressades per Gemma Carbó. Va explicar que aquestes tres paraules (*sebe, alubia, buey*) recullen l'essència i missió de la institució. Ubicada en un edifici construït amb criteris sostenibles i d'eficiència energètica situat en una zona muntanyosa al nord de la província de Lleó, la Fundación Cerezales està dedicada a la recuperació dels sabers tradicionals lligats a la terra, a la transferència de coneixement i l'etnoeducació, i al desenvolupament sostenible del territori i de la comunitat. I ho fa a través de dues vies d'acció: la recerca, i la producció i difusió d'activitats de foment i de creació artística contemporània. Els tallers i les activitats estan vinculats a cicles temàtics relacionats amb els cicles de la natura i del treball al camp (Herbarium, Fungi, Nubla, Labranza...), que connecten la recuperació de la tradició amb la ciència, l'art i la creació contemporània, reivindicant el treball transversal i interdisciplinari.

Així mateix, Ana Andrés va remarcar la importància de les aliances, i va posar èmfasi que el centre no és només un centre cultural, sinó que està integrat en una comunitat que els assessora i amb la qual desenvolupa projectes conjunts. Cal mantenir lligams d'afecte amb els veïns i les veïnes —“Es muy importante conocer y valorar a los vecinos”, afirmava—, i fugir de tendències paternalistes. La fundació esdevé un espai destinat a revalorar el passat, per repensar el present i construir el futur. I lligant amb la ponència de Yayo Herrero, va concloure: “En estos



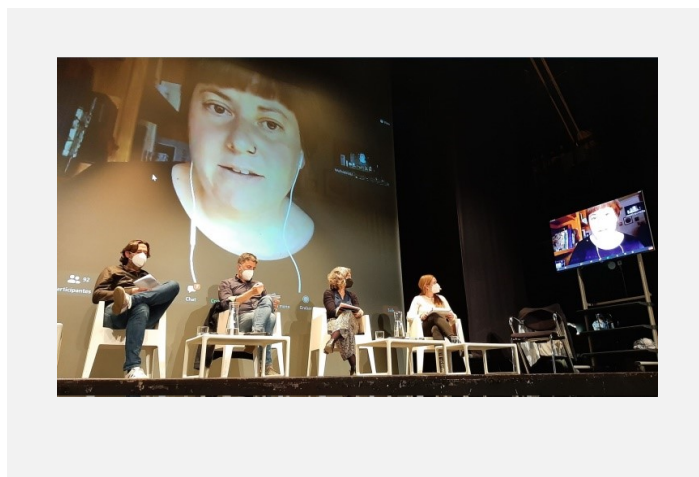
tiempos complejos de crisis ecosocial, las llamadas periferias pueden ser también el nuevo centro. Un centro que cuide, investigue y ponga en valor el trabajo de nuestros vecinos, que atesoran saberes esenciales para el sostenimiento de nuestra vidas”.

La sisena experiència, **“Criteris de sostenibilitat als museus. Museu Marítim de Mallorca”**, la va presentar **Albert Forés**, director d’aquest equipament. Igual que Carles Garcia, concep el museu com un “museu de territori”, un espai de connexió i d’unió entre els diferents sectors que treballen vinculats a la mar; un espai de consciència, d’opinió pública i de diàleg. Va afirmar que cal entendre la sostenibilitat com un treball transversal, que va més enllà de la sostenibilitat ambiental, i que inclou altres àmbits d’acció; la sostenibilitat social és bàsica i fonamental, i es basa a posar les persones al centre de l’acció, incloent-hi també els treballadors dels museus. Cal vetllar pels drets i les condicions laborals del personal dels museus, una reivindicació també expressada per Txema Romero; la sostenibilitat social comença, doncs, per tenir cura dels mateixos equips.

Va exposar algunes de les accions que han realitzat en diferents àmbits en relació amb la sostenibilitat des d’aquesta òptica transversal: des del treball social amb la gent gran del barri per recuperar la memòria i la tradició marítima, fins a la implementació de mesures per millorar l’accessibilitat física i cognitiva al museu (accessos i mobiliari, senyalització, incorporació de llengua de signes, lectura fàcil, bucles magnètics, etc.), passant per la introducció de criteris sostenibles en la producció d’activitats i exposicions (ecodisseny). I va exposar el decàleg d’accions i bones pràctiques fetes pel museu: Setmana Blava, conservar el patrimoni marítim, reduir el consum de plàstics, recuperar vocabulari mariner, cuidar la posidònia, recuperar la visibilitat de la gent de mar, els oficis de mar, les dones de mar, el peix de proximitat, etc. I de la mateixa manera que el Museu de la Vida Rural de l’Espluga de Francolí o de la Fundación Cerezales utilitzen l’art i la creació artística en les seves activitats per sensibilitzar i conscienciar sobre determinats temes. Forés va reivindicar així el poder educatiu i de sensibilització de l’art i de l’expressió artística: “On no arriba la recerca, arriba l’art, que t’emociona i et desperta els sentiments”, va concloure el ponent.

La darrera intervenció, **“Una historia de sostenibilidad y creatividad”**, va anar a càrrec d’**Elisa Hernández de Pablo**, responsable de l’Àrea de Medio Ambiente de La Casa Encendida de Madrid. La ponent va parlar de sostenibilitat programàtica i institucional, i va posar l’accent en dos aspectes: la idea de “multicapa” a l’hora d’abordar les qüestions relacionades amb la sostenibilitat, és a dir, que la sostenibilitat afecta de manera transversal diversos àmbits del museu (la gestió de residus, consum energètic, disseny de mobiliari i materials utilitzats, contractació de serveis, etc.), i la importància de la creativitat a l’hora de treballar i desenvolupar accions sostenibles. “Para ser sostenibles hay que ser creativos”, declarava. La creativitat és necessària per innovar i poder seguir avançant en el desenvolupament sostenible i s’ha de comptar, a més, amb un lideratge fort que se situï al capdavant i gestioni el canvi.

L’acció de La Casa Encendida gira entorn de quatre àrees d’actuació —Cultura, Solidaritat, Medi ambient i Educació—, que treballen transversalment programant activitats de sensibilització, comunicació i educació ambiental relacionades amb temes actuals que interpel·len la ciutadania i plantegen qüestions en relació amb la manera com volem habitar el nostre territori. Programen activitats de caràcter “macro” (trobades i fòrums internacionals sobre el canvi climàtic, etc.) amb d’altres de caràcter “micro” destinades al públic local (intercanvis d’esqueixos, tallers i cursos, sortides a la natura, cicle “Hort i ciutat”, etc.). Igual que la resta de ponents, va insistir en la importància de ser un centre de trobada i d’orientació per a la ciutadania, i va destacar el seu paper per descodificar i reinterpretar temes científics i fer-los accessibles a tothom: “Si bien somos un centro cultural en medio de la ciudad, nuestro rol es que nos vinculemos entre nosotros y conectemos con la naturaleza”.



## **I a partir d'ara, què? Cap a la construcció d'una nova cultura basada en la sostenibilitat**

Les diferents ponències de les jornades i el debat final van posar de manifest que, en aquesta dimensió holística de la sostenibilitat, l'acció social dels museus ha adquirit una importància cabdal. Els museus han passat de mirar el passat a parlar del present i interrogar-se pel futur. I en aquest canvi de paradigma han deixat de ser un actor passiu, dedicat a la conservació del passat, i tenen un important paper en la construcció de la societat del futur.

Pel que fa a la dimensió social dels museus, els diferents ponents van destacar la importància del seu paper educador i de sensibilització en la generació d'una cultura basada en la sostenibilitat; la seva capacitat conscienciadora i de generar mirades crítiques capaces de produir petits canvis fa d'aquests equipaments veritables agents impulsors del canvi i la transformació social.

Però també es va evidenciar que aquesta transformació social no la podem fer sense comptar amb la complicitat de la comunitat, entesa no només com la destinatària de les nostres accions, que han de ser inclusives i sostenibles en totes les dimensions, sinó que també ha de poder participar activament en la generació de les noves propostes encaminades a la construcció d'aquesta nova realitat social. I perquè aquesta participació de la comunitat sigui possible és indispensable buscar aliances i generar vincles, així com uns valors compartits. Uns vincles que, basats en la solidaritat i el bé comú, ens han de conduir cap a una nova cultura més resilient, solidària i sostenible.

Segons el sociòleg Eric Klinenberg, “la construcció de valors compartits requereix espais compartits”, i els museus, i en especial els museus locals, per la seva proximitat amb la comunitat, la seva capacitat evocadora, de construir referents i refermar el sentit de pertinença, de transportar-nos cap al passat i projectar-nos cap al futur, i en definitiva de connectar-nos amb les pròpies emocions, poden esdevenir sens dubte uns espais idonis per generar i establir aquests lligams, no només amb la comunitat, sinó també amb el territori i la natura, amb el planeta.

Ser capaços de generar aquests vincles és, doncs, el principal repte que se'ns planteja als museus, i des de la Xarxa de Museus Locals de la Diputació de Barcelona continuarem treballant per generar complicitats, espais i projectes compartits, per teixir xarxa i comunitat, que és la base per a la construcció d'una nova societat més sostenible, igualitària i respectuosa amb l'entorn i, en definitiva, amb nosaltres mateixos.

## **Enllaços d'interès**

Podeu consultar tota la informació de les jornades i els vídeos del ponents a:

<https://www.diba.cat/en/web/opc/-/xxxiii-jornades-museus-locales>.

McGhie, HA (2019). *Museums and the Sustainable Development Goals*. Curating Tomorrow, UK: <https://curatingtomorrow236646048.files.wordpress.com/2019/12/museums-and-the-sustainable-development-goals-2019.pdf>.

McGhie, HA (2021). *Mainstreaming the Sustainable Development Goals in Galleries, Libraries, Archives and*



*Museums*. Curating Tomorrow, UK:

<https://curatingtomorrow236646048.files.wordpress.com/2021/11/mainstreaming-the-sustainable-development-goals-in-galleries-libraries-archives-and-museums-curating-tomorrow-2021.pdf>.

Copyright