

Intervencions museogràfiques realitzades a Catalunya el 2010

F. XAVIER MENÉNDEZ I PABLO

El número 5 de la revista *Mnemòsine* va incloure, a l'apartat "Crònica", un resum de les novetats museogràfiques produïdes a Catalunya els anys 2008 i 2009. Tal com dèiem, ens volíem fer ressò, a la revista, "dels nous museus i de les renovacions d'exposicions permanents dels museus i d'altres espais expositius, com centres d'interpretació o monuments i/o jaciments museïtzats, oberts al públic a Catalunya en els dos darrers anys", tot i que també vam incloure els projectes en marxa.

Ha passat un any, i és el moment de verificar quin és l'estat d'aquelles actuacions i, en definitiva, de donar a conèixer les noves propostes museogràfiques realitzades el 2010. De tota manera, hem decidit aprofitar el fet que tanquem la redacció de la revista a la primavera per incloure-hi també els tres primers mesos de 2011. No és un període qualsevol: ens trobem en vigílies de les eleccions municipals (el 22 de maig), una època fecunda en inauguracions. Com veurem després, el cap de setmana del 26 i 27 de març ha estat especialment productiu (i

és que, a partir del 28 la nova llei electoral i la Junta Electoral prohibeixen les inauguracions...).

De tota manera, hem de demanar, novament, excuses pels oblitats i omissions que hi pugui haver. No hem pogut fer un repàs sistemàtic personalitzat, sinó que hem recollit informacions de la premsa i de webs. I disposem de molt poc espai en aquesta secció.

MUSEUS LOCALS

Pel que fa als municipals, ens hem de referir a les remodelacions museogràfiques dels centres i a l'obertura de nous edificis destinats a museus o a extensions dels existents, inaugurats en els darrers quinze mesos. En primer lloc, destaquen dos grans projectes arqueològics, de llarg recorregut, que per fi han vist la llum.

El primer és el Museu Monogràfic del Jaciment Ibèric de Ca n'Oliver, dependent del Museu de Cerdanyola, inaugurat l'1 d'octubre de 2010. Es tracta d'un edifici de nova planta edificat al costat del poblat ibèric,

1. Can Riera Espai de Memòria de l'Hospitalet. Forma part de la Xarxa d'Espais de Memòria Democràtica de Catalunya. Fotografia: © Josep Maria González. Secció de Patrimoni Cultural. Ajuntament de l'Hospitalet.



un gran immoble que, malgrat el volum, passa força desapercebut i s'integra raonablement bé en el paisatge. Presenta una exposició permanent, de marcat tarannà pedagògic, que no només aborda el mateix jaciment, sinó que abasta l'arqueologia de tot el terme i de totes les èpoques. El centre compta amb una sala de temporals i un ampli magatzem que li permetrà conservar el nombrós registre arqueològic del municipi. Només cal desitjar que aquesta inversió tan important vagi acompanyada de la dotació de personal suficient per poder donar servei al públic, des del museu i des del jaciment, de manera regular i permanent. Ja ha estat incorporat al Registre de Museus de la Generalitat. En qualsevol cas, en aquest número 6 de la revista ja se'l tracta monogràficament.

El segon és la museïtzació de les termes i el *decumanus* de Baetulo, que ha comportat la remodelació museogràfica del subsòl romà del

Museu de Badalona i la connexió de les termes amb les estructures de la plaça de Font i Cussó. Això ha significat l'ampliació de la superfície visitable de la Badalona romana fins a superar els 3.400 m². Els treballs van obligar a tancar el museu, des de l'1 de maig fins al dia de la reinauguració, que va tenir lloc el 17 de desembre de 2010. El finançament ha anat a càrrec, principalment, de l'Ajuntament i del Govern central, amb la col·laboració de la Generalitat de Catalunya, la Diputació de Barcelona i l'INCASOL. El recorregut museogràfic cuida molt la llum i les sensacions, i centra el discurs a narrar la vida quotidiana, amb ajut de recreacions actuals d'estrís i objectes de l'època, dins les estructures arqueològiques. Les peces originals queden acotades en espais exempts, al marge de les esmentades estructures.

Durant el 2010, hem de ressenyar també la inauguració, el 12 de març de 2010, de l'ampliació del Centre d'Art



2. Façana del Centre d'Interpretació "Internacionals a l'Ebre", a La Fatarella, en el marc dels espais dedicats a la Batalla de l'Ebre. Ha estat inaugurat el març de 2010, però el mes de desembre va haver de tancar les portes. Fotografia: © Ajuntament de l'Hospitalet.

Cal Massó de Reus, creat el 2007. Es tracta del centre d'art contemporani de la ciutat, vinculat a l'Institut Municipal de Museus, un espai de caràcter experimental i multidisciplinari, ubicat en una antiga fàbrica de licors i destinat a ser un punt de trobada i projecció dels nous creadors i les noves tendències de la cultura contemporània. El març de 2010 va obrir al públic un nou jaciment visitable, l'abric Romani, en el marc del projecte Parc Prehistòric del Capelló de Capellades, que impulsa l'Ajuntament. Compta amb una exposició, un audiovisual i una sala taller sobre l'home de Neandertal. Mentrestant, l'equip de l'IPHES continua treballant en el projecte del futur Centre de Recerca i Museu dels Neanderthals de Catalunya. Per altra banda, la Fundació Palau de Caldes d'Estrac va reobrir, el 24 d'octubre, les seves portes, amb una nova exposició permanent, que presenta les principals fites de la trajectòria de Palau i Fabre amb obres que ell i el seu pare, Josep Palau Oller, van anar recollint al llarg de la vida. El centre incorpora a la per-

manent noves obres del mateix Palau Oller, Opisso, Ponç, Calder, Ràfols Casamada, Perejaume, Tàpies, i una nova obra de Picasso recentment identificada. També ha reobert, el mes d'octubre, Casa Espanya, l'Espai d'Història del Museu de l'Hospitalet, després de romandre un any tancat per obres (per eliminar barreres arquitectòniques). L'Ajuntament del Prat de Llobregat va inaugurar, el 19 de desembre de 2010, el nou equipament Cèntric Espai Cultural, que hostatja l'arxiu, una sala d'exposicions i les noves oficines del Museu del Prat. Finalment, va tenir lloc la reobertura, el 29 de gener de 2011, del Castell de Montsoriu (Arbúcies), propietat del Consell Comarcal de la Selva, després dels intensos treballs d'excavació i restauració realitzats en els darrers anys, sota la coordinació del Museu Etnològic del Montseny.

Un dels projectes museístics més ambiciosos del país, el Museu del Suro de Palafrugell, continua el seu llarg recorregut, des que va tancar l'antiga seu al carrer de la Tarongeta

fins al nou edifici, la fàbrica sure-ra de Can Mario. Mentrestant, ja ha obert les portes (el propassat 17 de desembre) el **Centre d'Interpretació del Dipòsit Modernista de Can Mario**. Aquesta torre-dipòsit d'estil modernista, situada a l'antiga ma-nufactura, ofereix al visitant un nou equipament que revaloritza un ele-ment identificador de Palafrugell, relacionat amb la història industrial de Catalunya, que proporciona així mateix una bella panoràmica del paisatge de l'Empordanet.

Per altra banda, el 10 de novembre de 2010, es va obrir al públic un tast de la col·lecció d'art contem-porani del publicista Lluís Bassat, a l'acabada de restaurar Nau Gau-dí, de Mataró. L'espai ha estat ced-it per l'Ajuntament de Mataró a la **Fundació Privada Carmen i Lluís Bassat**, mentre espera la definitiva seu a la Farinera. La col·lecció del publicista prefigura el futur Museu d'Art Contemporani de Mataró.

En el mes de març de 2011, s'ha incrementat notablement el cens de museus de Catalunya, ja que diversos projectes, després d'anys d'esforços, han pogut finalment reeixir. El 26 de març se n'han in-inaugurat dos de nous. El primer és el **Museu Etnogràfic de Ripoll**, hereu de l'Arxiu Museu Folklòric de Ripoll obert el 1929, un dels primers mu-seus etnogràfics de Catalunya. Des-prés de més de deu anys de tanca-ment, projectes i obres, torna a obrir les portes una de les col·leccions etnogràfiques més importants del país, imprescindible per entendre la pagesia, els pastors, els oficis, la

religiositat, la farga catalana i les armes de foc, pròpies del territo-ri del Ripollès. El segon és el **Mu-seu de Sant Boi**, a Can Barraquer, la casa del segle XVI on va viure i morir Rafael Casanova. Can Ba-rraquer és la seu central del museu (amb dues exposicions permanents, una dedicada a la història local i, l'altra, a Casanova), i s'afegeix a can Torrents i a les termes romanes, els altres espais museístics oberts a la ciutat des de fa quinze anys per l'Ajuntament de Sant Boi. La quarta pota és la recentment rehabilitada torre de Benviure, que també es va inaugurar el 26 de març. El dia 27 del mateix mes s'ha inaugurat un tercer museu, nou de trinca: el **Mu-seu de la Terrissa de Quart**, que consta de l'antiga bòbila de can Gi-nestar i d'un nou edifici –connectat amb el primer per una passera– que amplia l'espai i hostatja l'escola de terrissa i diverses sales polivalentes per a actes i exposicions. Al pis su-perior es mostra el passat, present i futur de l'activitat terrissaire de Quart. Finalment, durant aquest in-tens cap de setmana també ha obert les portes una ampliació museísti-ca: l'**Espai del Peix del Museu de la Pesca de Palamós**, inaugurat el 26 de març. S'ubica al primer pis de la Llotja, i consisteix en un es-pai de 300 m² (dissenyat per Dani Freixes) de caràcter museístic, però també turístic i gastronòmic, pensat per donar a conèixer tot el procés relacionat amb el peix fresc de la costa, des de la captura al consum passant per la comercialització. Per altra banda, el museu presen-ta la seva nova extensió flotant, ja que posa a disposició dels visitants

dues barques del peix, la Gacela i l'Estrella Polar, amarrades al moll pesquer. Uns dies abans, el 22, va ser el torn de la inauguració de la renovació del Museu Romàntic de Can Papiol, de Vilanova i la Geltrú, amb el finançament íntegre a càrrec de la Diputació de Barcelona. Can Papiol, obert com a casa-museu el 1961, va tancar les portes el 2006 per executar-hi una reparació estructural. Finalment, volem esmentar la presentació pública, el 27 de març, de la 3a fase de la rehabilitació del castell de Castelldefels, amb l'obertura al públic de les diferents sales, que més endavant aixoplugaran un centre d'interpretació del castell i dues sales d'exposicions, una de permanent dedicada a obra de Josep Guinovart.

Altres projectes museístics que vam esmentar en l'anterior número de la revista continuen el seu curs. A la tardor de 2010, el Ministeri d'Habitatge va licitar, per fi, les obres per rehabilitar el celler cooperatiu, com a subseu del Museu de Sant Cugat. El termini d'execució de les obres, que tenen un cost de 595.000 euros, serà de 12 mesos. L'abril de 2010, l'Ajuntament de Tiana va presentar el projecte del Museu Lola Anglada de Tiana, valorat en 3 M€. El centre s'instal·larà a la Casa de la Palmera, i l'ajuntament confia a obrir el 2012. El febrer de 2010, es va presentar el projecte del Parc Arqueològic i Natural de les Tres Creus "Observatori de la Via Augusta", destinat a posar en valor el poblat ibèric de Can Tacó (Montmeló). El juliol de 2010, es va anunciar l'obertura del nou Centre de Visitants del Poblat

Ibèric de Puig Castellar, depenent del Museu Torre Balldovina de Santa Coloma de Gramenet, per la primavera de 2011. El centre, que costarà 0'5 M€, s'ubicarà al mateix jaciment i disposarà de plafons informatius i d'espais per a tallers i activitats. L'Ajuntament crearà un consorci per gestionar el jaciment, amb l'IEC i el Centre Excursionista local. Per altra banda, van avançant altres projectes, com el de Ciències Naturals, la Tela, del Museu de Granollers; el de Vinseum, el futur Museu de les Cultures del Vi de Catalunya a Vilafranca; el de l'antiga fàbrica de Can Marfà, com a seu del futur Museu de Mataró, etc. El gran projecte de rehabilitació de les Drassanes domicili del Museu Marítim de Barcelona, que pertany a un Consorci integrat per la Diputació i l'Ajuntament, continua el ritme d'obres, i s'ha beneficiat d'una aportació de més d'1'1 M€ provinents de l'1% cultural assignat per l'Estat, segons el conveni signat el desembre de 2010.

Finalment, hem de ressenyar que el 30 d'abril de 2010, va tancar les portes el Museu Arqueològic del Vendrell, ja que la seva seu, la casa Museu Àngel Guimerà, serà objecte de rehabilitació durant dos anys, com a mínim.

Tot i que no es pot considerar exactament un projecte local, hem de citar el cas del Centre d'Art de Pintura Catalana Carmen Thyssen-Bornemisza de Sant Feliu de Guíxols, impulsat per l'Ajuntament d'acord amb la baronessa Thyssen i les administracions (Ministeri, Departament de Cultura i Diputació), que es construirà al pati

3. Detall de la recentment inaugurada remodelació museogràfica de les Termes i el *Decumanus* de *Baetulo* que ha realitzat el Museu de Badalona. Es pot apreciar la ambientació de les estructures arqueològiques amb reproduccions d'objectes quotidians. Fotografia: © Antonio Guillén Pastrana.

interior (3.750 m²) de l'antiga fàbrica surera Serra Vicens. Si a l'anterior *Mnemòsine* dèiem que el museu costaria 15 M€ i que les obres començarien el 2010, ara hem de dir que el ple de l'Ajuntament va aprovar el 27 de maig del 2010 el projecte bàsic (seguint les premisses de l'avantprojecte de l'octubre del 2008), que l'executiu estarà llest el 2011, i que es preveu l'acabament de les obres el 2013. Ara, les previsions pressupostàries ja se situen en 18,5 M€.

Hem deixat per al final el cas de Lleida. El desembre, l'Ajuntament de Lleida va anunciar l'ajornament, sense data, de la construcció de la nova seu del Museu d'Art Jaume Morera de Lleida, un vell deute pendent des de fa anys. Mentrestant, l'Ajuntament estaria col·laborant amb la Fundació Sorigué per a la construcció d'un nou centre d'art de titularitat privada. Aquests fets han estat denunciats per un manifest del personal del museu, de data de 23 de desembre de 2010. Recordem que, el juliol del 2009, l'alcalde de Lleida va anunciar el nou Museu del Ferrocarril de Lleida, per al 2010. Encara des de Lleida, hem d'informar que l'Àrea d'Urbanisme (Pla de barris portal de Magdalena) ha obert al públic, al mes d'agost, un cop restaurades, les adoberies de Lleida. De les sis que hi havia a la rambla Ferran, se n'han conservat íntegres dues.

ACTUACIONS DE L'AJUNTAMENT DE BARCELONA

Barcelona té grans projectes museístics en marxa, impulsats per l'Ajuntament (alguns d'ells conjunta-

ment amb la Generalitat), que avancen lentament, o que estan patint nous retards, a causa de les retallades imposades per la crisi econòmica. En la crònica de l'anterior número de *Mnemòsine*, en fèiem un breu relat, que no repetirem. Aquí només farem referència a algunes fites registrades el 2010 i 2011.

El 30 de maig de 2010, va tancar el Museu de Zoologia, a la Ciutadella, sota el lema "Tanquem per evolució. Tornem el 2011". Llavors es van traslladar les col·leccions a la nova seu, l'edifici triangular blau construït per Herzog & de Meuron el 2004 al Fòrum. Doncs bé, el nou centre ha obert al públic el proppassat 27 de març, amb el nom de Museu Blau, en el marc del nou museu de Ciències Naturals. El disseny museogràfic és obra dels mateixos Herzog & de Meuron. Distribuït en tres plantes amb un total de 9.000 m², està compost pel museu tradicional de ciències naturals que ensenya les seves col·leccions, combinat amb nous equipaments que mostren una visió de conjunt multidisciplinari de la natura. A més a més d'exhibir minerals, roques, fòssils i animals, presenta l'exposició de referència "Planeta Vida", que permetrà descobrir el món dels microbis, els fongs i les algues. El Museu Blau també disposa de sales per a exposicions temporals, d'espais de debat, tallers, aules, una mediateca, sala d'actes, el Niu de Ciència (un espai de descoberta per a públic infantil), botiga, restaurant, etc. Esdevindrà la principal seu del nou Museu Nacional de Ciències Naturals de Catalunya (MCNC) (el DOGC núm.





5.766 del 30/11/2010 en va publicar la constitució del Consorci, constituït per l'Ajuntament i la Generalitat), que estarà format per quatre seus: el Museu Blau (que acull els fons de zoologia i geologia), el Jardí i l'Institut Botànic, i les antigues seus dels museus de Zoologia (Castell dels Tres Dragons) i de Geologia (Museu Martorell), a la Ciutadella. La remodelació del Museu Blau ha costat 12 M€, a càrrec íntegrament de l'Ajuntament.

El Museu d'Història de Barcelona (MUHBA) continua desenvolupant la seva xarxa de centres patrimonials. Recordem que estarà conformat per tres seus principals, la plaça del Rei, el Born i l'Oliva Artés. S'ha presentat el projecte arquitectònic de la nova seu dedicada a la metròpoli contemporània (s. XVIII-XX) a l'antiga fàbrica Oliva Artés. Les obres, pressupostades en 9 M€, s'iniciaran el 2011 i acabaran a finals de 2012. Pel que fa a la seu del Born, que estarà dedicada a la Barcelona moderna, el procés continua avançant amb gran lentitud. El 19 de gener de 2011, l'Ajuntament va aprovar el projecte executiu de la reforma anterior, dirigit ara en solitari per Enric Sòria després de la dimissió del seu soci Rafael Cáceres. El 23 d'abril de 2010, va obrir al públic el nou espai arqueològic de la *domus* del carrer de Sant Honorat (que mostra una casa romana del segle IV i sitges de gra del call jueu de les centúries XII-XII). L'espai pertany a la Generalitat, però via conveni se n'ha cedit la gestió al MUHBA, que l'incorpora a la seva xarxa. L'espai MUHBA el Call, el



centre d'interpretació del call jueu, inaugurat el 2008, va estrenar, el 16 de desembre, una nova exposició estable que el renova: "Salomó ben Adret de Barcelona (1235-1310). El triomf d'una ortodòxia". El 27 de març de 2011, s'han obert al públic les bateries antiaèries del turó de la Rovira, després d'un intens treball de recuperació, conjuntament amb el poblat barraquista del segle XX. Els treballs, amb un cost de 1'1 M€, es fan sota l'impuls de l'Agència de Promoció del Carmel i Entorns SA, amb la direcció científica del MUHBA i amb el suport del Memorial Democràtic.

El Museu Marès, que estava tancat al públic des de 2009, ja ha culminat el procés de reforma integral de l'edifici (amb una inversió de 4 M€) Finalment, no ha pogut ser inaugurat formalment abans del 28 de març, per raó de retards en les obres, però el museu ha anunciat la seva reobertura per al 14 de maig de 2011. Es pot parlar de nou centre, atès que s'ha realitzat la renovació integral del

discurs museogràfic i de l'exposició permanent, amb una reducció d'un 20% d'objectes (ha prevalgut la qualitat per sobre de la quantitat). El museu s'ha ampliat amb la darrera planta de l'edifici, que fins ara estava en mans dels hereus de Marès.

Per la seva banda, el Museu Picasso continua ampliant les seves instal·lacions. El 17 de febrer de 2011, va ser inaugurat el Centre de Coneixement i Recerca del Museu Picasso, a l'edifici annex –de nova planta, obra de l'arquitecte Jordi Garcés–, destinat a activitats de recerca, arxiu i centre de documentació. S'ubica a la nova plaça Jaume Sabartés. L'immoble consta de primer pis, planta i soterrani. Al primer pis, hi ha la biblioteca, l'arxiu i el centre de documentació i, a la planta baixa, els espais destinats als serveis educatius i científics. El Museu Picasso tindrà així una nova entrada per aquest edifici (comunicat pel pati interior), la qual cosa esponjarà l'entrada pel carrer

4. Vista panoràmica de la remodelació museogràfica de les Termes i el *Decumanus de Baetulo*, que es pot visitar al subsòl del Museu de Badalona des del desembre de 2010. Fotografia: © Antonio Guillén Pastrana.

5. Espai dedicat a l'exposició dels objectes en vitrina dins del recorregut museogràfic de les Termes i el *Decumanus de Baetulo*, al Museu de Badalona, el nou espai museístic de 3400 m² inaugurat el desembre de 2010 que ha comportat la remodelació del subsòl romà del Museu i la connexió de les termes amb les estructures de la plaça Font i Cussó. Fotografia: © Antonio Guillén Pastrana.

de Montcada. Aquest edifici suma 1.600 m² als cinc palaus medievals del Museu Picasso.

El Museu d'Art Contemporani de Barcelona (MACBA) gestionat per un consorci compost per l'Ajuntament i la Generalitat va presentar, el febrer de 2011, una nova exposició permanent que posa l'èmfasi en l'arquitectura, el disseny i la fotografia. Tot i no ser un museu, volem remarcar també l'ampliació del Centre de Cultura Contemporània de Barcelona (CCCB) amb un nou espai, el Teatre CCCB, de caràcter escènic (amb dues sales). Ha costat 8 M€ (75% Diputació de Barcelona, 25% Ajuntament).

Altres projectes municipals que eren objecte d'acord i conveni amb la Generalitat patiran un nou retard. És el cas del DHUB – Disseny Hub Barcelona, la futura seu del centre de més de 30.000 m², dissenyat per Oriol Bohigas (MBM Arquitectes) i ubicat a la plaça de les Glòries, que ha d'integrar els museus de les Arts Decoratives, Tèxtil i d'Arts Gràfiques. L'edifici, iniciat el 2009, costa 107 M€, i en teoria està finançat per la Generalitat, en dues terceres parts, i l'Ajuntament, una tercera. S'havien de finalitzar les obres el 2011, però les retallades anunciades pel nou govern a principis de 2011 trastocaran, de ben segur, el calendari, tot i que l'Ajuntament de Barcelona hi manté la seva aportació i fins i tot es compromet a avançar la part de la Generalitat.

En aquest context de crisi i retallades pressupostàries, va causar una autèntica sorpresa l'inesperat

anunci d'un nou museu a la ciutat de Barcelona, efectuat el març de 2011. Es tracta del futur Museu de les Arts Escèniques (MAE). El 8 de març, signaren el conveni la Diputació, titular de la col·lecció, i l'Ajuntament, que cedeix la Casa de la Premsa, un edifici construït el 1926 per a l'Exposició Universal de 1929, obra de l'arquitecte Pere Domènech, fill de Domènech i Mun-taner. El fons, actualment tancat al públic, el custodia l'Institut del Teatre, dins el Centre de Documentació-Museu de les Arts Escèniques, i havia estat exposat antigament per la Diputació al palau Güell. El nou edifici, actualment sense ús, va ser seu de la Guàrdia Urbana, i fa uns anys se'n va comentar el possible destí com a ubicació del projecte de museu gastronòmic de Miralda. El nou espai, que els promotors qualifiquen de "nacional" (per la qual cosa han demanat públicament la implicació econòmica de la Generalitat), hauria d'estar llest el 2013, centenari de l'Institut del Teatre.

Finalment, hem de constatar que no s'ha reobert el Museu del Clavoguerram de Barcelona, tancat des de 2003. L'Ajuntament, propietari de la instal·lació –i que havia cedit la gestió a la Fundació Privada Pere Garcia Fària– n'ha posposat *sine die* la reobertura, que estava prevista el 2010.

MUSEUS D'ÀMBIT NACIONAL I ALTRES ACTUACIONS DE LA GENERALITAT A CATALUNYA

Durant el 2010, ha entrat en crisi el futur Museu d'Història, Arqueologia i Etnologia (que pretén la fusió

dels actuals MAC i MHC i del nonat museu d'etnologia en un nou centre a Barcelona). El Departament de Cultura, el seu impulsor, ha continuat redactant diversos documents fills del projecte museològic presentat el 2009. Però els responsables van anunciar, en el segon semestre de 2010, que, per raons pressupostàries, renunciaven a accelerar el procés per convocar el concurs arquitectònic, com havien previst inicialment, tot i que ja disposaven d'un solar mitjançant un acord amb l'Ajuntament de Barcelona. El nou govern de la Generalitat ha avançat que, tot i que assumeix la necessitat d'emprendre aquest gran museu, mantindrà, per raons pressupostàries, aquest insostenible projecte al calaix durant tota la legislatura, i que espera deixar el projecte definitiu enllestit perquè sigui executat en el proper mandat, a partir de 2015.

Mentrestant, el **Museu d'Arqueologia de Catalunya (MAC)** ha culminat la primera fase de la remodelació de l'exposició permanent, inaugurada el 8 d'octubre, tal com s'explica en un article de l'apartat "Museologies i Experiències", d'aquest mateix número. S'han renovat onze sales (amb quatre nous audiovisuals) que van de la prehistòria a les colonitzacions, amb una inversió d'1,1 M€. L'obertura ha coincidit amb els actes del 75è aniversari de la seu barcelonina del MAC. En el 2013, s'espera acabar la reforma de les sales.

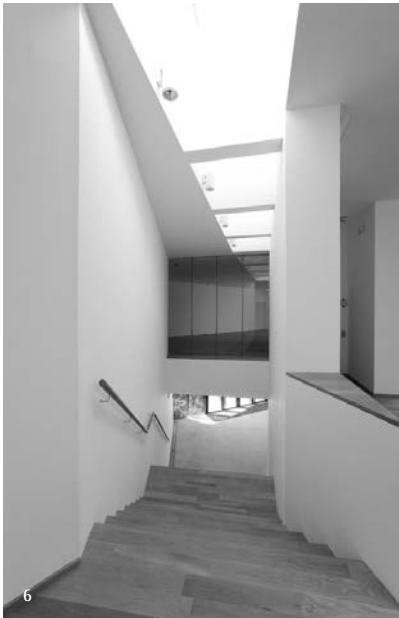
Per la seva banda, el **Museu d'Història de Catalunya (MHC)** continua modernitzant les sales i dotant-les d'objectes originals. Enguany ha renovat l'espai dedicat a la I Guerra Mundial. Tam-

bé ha constituït la Xarxa de Museus d'Història i Monuments de Catalunya. En l'any 2010, s'han creat també al país dues xarxes més, "horitzontals" (sense capçalera nacional): la Xarxa d'Adoberies Històriques de Catalunya i la de Museus de Ceràmica de Catalunya.

Pel que fa al Museu Nacional d'Art de Catalunya (MNAC), després de renovar el discurs museogràfic d'algunes sales (gòtic, Renaixement i barroc) el 2010, ara arriba el torn de les sales del romànic, que van tancar el 15 de novembre. L'estiu de 2011, les reobriran, remodelades, amb un cost de 0,9 M€, que aporta la Fundació Mapfre. A canvi, cinquanta-nou obres de la col·lecció del MNAC s'exposen a la seu de la Fundació a Madrid, entre febrer i maig de 2011.

La creació del futur **Museu del Còmic i la Il·lustració de Catalunya**, que impulsa el Departament de Cultura, amb seu a Badalona, ha continuat el seu procés de manera sostinguda fins a l'anunci recent de retallades del nou govern, que ha esmentat aquest projecte com un dels que patirà retards. El desembre de 2010, se'n va constituir l'equip de comissaris, que està redactant el Pla director i els programes arquitectònic, de col·leccions, de comunicació, d'adquisicions i de conformació del fons. A part de la Generalitat i l'Ajuntament de Badalona, hi participen els agents del sector (FICOMIC, APIC) i l'empresa Artimetria.

Per acabar, cal citar **Linguamón-Casa de les Llengües**, centre de la Generalitat que s'instal·larà a Can



6. Interior del nou museu monogràfic del jaciment ibèric de Ca n'Oliver, (Cerdanyola), inaugurat l'1 d'octubre de 2010. Fotografia: Lourdes Jansana.

7. Façana principal del museu del jaciment ibèric de Ca n'Oliver, depenent del Museu de Cerdanyola. Fotografia: Lourdes Jansana.

Ricart (Barcelona). Les obres estan pendents, però el centre es gasta 90.000 € en un festival, *Café Lebab*, que es va celebrar al pati de Can Ricart del 8 al 17 de juliol de 2010.

MUSEUS PRIVATS I FUNDACIONS

El Museu del Modernisme Català, promogut per la família Pinós Guirao (Galeria Gothsland) a Barcelona, va obrir les portes el 2010, i el 31 de març de 2011 ha inaugurat una ampliació de la seva exposició permanent (60 noves obres). El gener de 2010, també va obrir al públic el Museu del Mamut, al carrer de Montcada de Barcelona, al costat del Museu Picasso. La col·lecció ha arribat fa poc de Rússia i ha decidit instal·lar-se a Barcelona. Moltes de les peces es poden tocar.

Durant el mes de març de 2011, dos nous centres privats han obert portes a Barcelona. El 23 de març, va estrenar-se el Museu d'Idees i Invents de Barcelona (Miba), impulsat per l'inventor i creatiu Pep Torres, al carrer de la Ciutat, en el palauet que va hostatjar tants anys el PSUC i ICV. El 25 de març, ha estat inaugurat el Museu del Rock a la 4a planta del recinte de les Arenes, un vell projecte impulsat pel col·leccionista Jordi Tardà i dirigit per Pau Cubells. El centre, el primer d'aquesta mena a Europa, consta de sis sales que mostren 400 de les 5.000 peces que constitueixen el fons (més de 50.000 si comptem els documents fonogràfics).

El circ Raluy ha anunciat, aquest novembre de 2010, la creació d'un museu-escola a Vulpellac (l'Empordà). L'Ajuntament cedeix

el solar, on s'instal·larà una carpa i es construirà el museu. El Museu Gaudí (del temple de la Sagrada Família) està preparant la remodelació i l'ampliació de l'exposició permanent per al 2011. La finalització de la nau de la basílica (consagrada pel Papa el passat 7 de novembre) i l'obertura al públic ha originat una gran eclosió de visites al temple i al museu. Finalment, esmentarem la propera reconversió de la Fontana d'Or de Girona (la seu social de Caixa Girona coneguda per les seves exposicions) en un nou CaixaFòrum, com a conseqüència de l'absorció de l'entitat gironina per "la Caixa". CaixaFòrum Girona serà el tercer centre cultural d'aquesta mena pertanyent a l'Obra Social de "la Caixa" (després de Barcelona i Madrid). El maig de 2011, obrirà al públic amb l'exposició "La febre d'or. Escenes de la nova burgesia".

LA XARXA D'ESPais DEL MEMORIAL DEMOCRÀTIC

Només un apunt per relatar breument la situació actual d'aquesta institució, creada per llei el 2007, pel Departament d'Interior, Relacions Institucionals i Participació de la Generalitat (ja que en aquest número de la revista Mnemòsine s'hi dedica un article monogràfic).

La seu central, ubicada a la Via Laietana de Barcelona, es va inaugurar el 20 de març de 2010. Presenta una exposició permanent lleugera, i deriva la càrrega patrimonial del MD cap a la Xarxa d'Espais de Memòria Democràtica de Catalunya, compost per centres que s'estan rehabilitant per tot el territori, a

iniciativa dels ajuntaments, i amb el suport del MD. Doncs bé, el 25 de febrer de 2011, el memorial va tancar les portes, vint-i-quatre hores després d'haver inaugurat una exposició. La decisió la va prendre la Generalitat com a reacció al requeriment municipal, que, després d'una inspecció, li va donar un termini de quaranta-vuit hores perquè hi cessés l'activitat, fins que no es complís la normativa i no es resolguessin les anomalies detectades a les instal·lacions de ventilació i sortides d'emergència. La Generalitat ha anunciat que es necessita temps per abordar les obres que comporta legalitzar l'edifici, mentre que les entitats del sector vinculen el fet, més enllà de la situació de l'immoble, amb la poca disposició del nou govern a consolidar el Memorial Democràtic.

En paral·lel, la xarxa del Memorial al territori va avançant. El decret que la crea i la regula va aparèixer al DOGC el febrer de 2010 (Ordre IRP/91/2010, DOGC núm. 5.576 de 26.02.2010). S'estan executant i obrint al públic alguns dels centres previstos: el 22 de gener, els espais i refugis de Tarragona; el 20 de febrer, Can Riera Espai de Memòria de l'Hospitalet; el 18 de març, els Espais de Memòria i la Ruta del Maquis de la Vall d'Aran; el 19 de març, la presentació de les obres del Refugi de la fàbrica Roca, de Gavà; el 25 de març, la senyalització dels espais de memòria de Bellver de Cerdanya, i el 27 de març, la ja esmentada bateria antiaèria del turó de la Rovira (Barcelona). D'altres projectes continuen el seu curs,

com el Centre d'Interpretació de Pujalt, l'Aeròdrom dels Monjos, etc.

Pel que fa als espais de la Batalla de l'Ebre (COMEBE), es comencen a detectar els primers símptomes d'esgotament perquè els ajuntaments no se senten capaços d'assumir el manteniment ordinari i les despeses de personal (podeu veure la informació detallada en l'article del dossier titulat *Els Centres i els Espais de la Memòria Democràtica a Catalunya*, d'aquest mateix número).

A MANERA DE FINAL

No es tracta, amb aquests repassos anuals de l'activitat museogràfica permanent, de fer un estudi o inventari complet de tot el que s'ha fet a Catalunya en tot un any. Segur que ens hem deixat actuacions. Però almenys aquest breu panorama ens permet copsar una notable vitalitat museogràfica al país, tot i l'època de crisi econòmica que patim. No ens referim només a museus pròpiament dits, sinó també a centres d'interpretació, que comporten menor despesa d'inversió. Malgrat tot, sí que es detecta un alentiment i allargament dels processos, i que es posposen les dates de finalització per raons econòmiques. Altres projectes queden, simplement, congelats o aparcats. Finalment, ens ha arribat la traca final de la crisi: les retallades del nou govern català, que afectarà sobretot els projectes compromesos per la Generalitat, especialment a la ciutat de Barcelona.

En qualsevol cas, continua sent preocupant la proliferació de tantes

noves propostes museogràfiques, sense que moltes hagin analitzat amb rigor les seves possibilitats quant a viabilitat, sostenibilitat i comunicació, i sense garantir les mínimes necessitats de personal i manteniment. Per tant, es troba a faltar una imprescindible i valenta planificació en matèria de museus i una major cooperació entre les administracions. Alguns dels registrats estan autènticament escanyats, mentre que en el mateix municipi es desenvolupen nous projectes museístics que responen

a ofertes de col·leccionistes privats que ofereixen un fons (més o menys atractiu i original) a canvi d'una seu permanent. Molts ajuntaments hi cauen de quatre grapes.

Hauríem de ser capaços de fer un seguiment acurat de tots aquests projectes, així com dels nous museus i centres d'interpretació oberts al públic, per tal de comprovar com impulsen el patrimoni cultural del país i com incrementen els visitants i els usuaris.